

HIMPSEL

전동댐퍼 사용설명서

Ver 3.0



욕실용 M.D
(플라스틱)



주방용 M.D
(EGI 스틸)

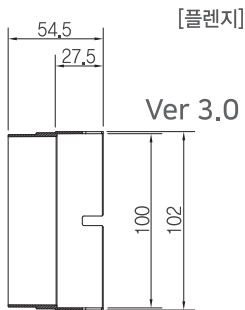
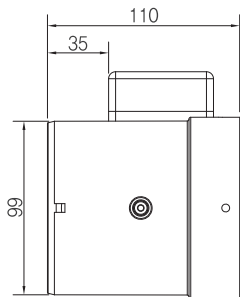
■ MODEL : MDD-100DP-P, JMD-S100HLD, JMD-S125HLD

힘펠 제품을 구매하여 주셔서 감사합니다.

사용설명서를 읽으시고 사용하시면 더욱 편리하고 안전하게 오래 사용하실 수 있습니다.

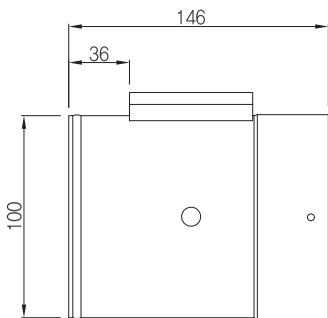
제 품 치 수

욕실용 M,D (MDD-P100DP-P)

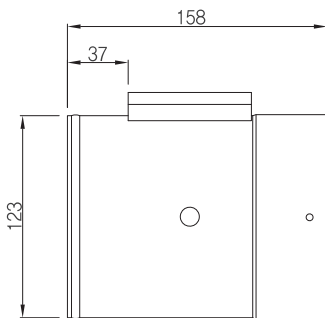


- 호칭지름: Ø100용
- Motor 타입: DC Geared Motor
- 재질: 플라스틱

주방용 M,D (JMD-S100HLD)



주방용 M,D (JMD-S125HLD)





- 호칭지름: Ø125용, Ø100용
- Motor 타입: DC Geared Motor
- 재질: EGI(스틸)

경 고

	<p>절대 임의로 분해하거나 수리 개조하지 마십시오. 화재, 감전 및 상처의 원인이 됩니다.</p>
	<p>본 제품은 Geared Motor로 임의로 댐퍼의 날개를 열거나 닫지 마십시오. 모터 기어 손상이 발생되어 고장의 원인이 될 수 있으며, 유상 A/S 처리 됩니다.</p>
	<p>젖은 손으로 조작하지 마십시오. 감전이나 상처를 입을 수 있습니다.</p>
	<p>전원코드가 파손된 경우 사용을 중지 하여 주십시오. 안전의 위험이 있으므로 A/S센터로 연락하여 코드 교환 후 사용하십시오.</p>
	<p>전기부품(모터 등)에는 절대로 물이 들어가지 않게 하십시오. 기기의 고장 및 감전의 원인이 됩니다.</p>
	<p>가스 누출 시 팬의 스위치를 켜거나 끄지 마십시오. 스위치 불꽃에 의하여 가스 폭발의 원인이 됩니다.</p>
	<p>설치 및 손질시에는 반드시 전원을 차단 하십시오. 감전이나 상처를 입을 수 있습니다.</p>

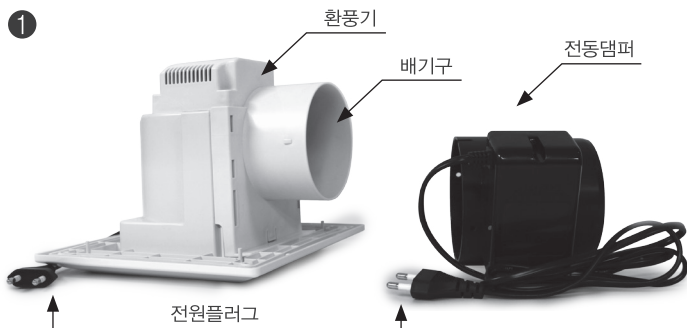
주 의

	<p>운전 중에는 제품을 만지거나 분리하지 마십시오. 기기의 고장 및 상처를 입을 수 있습니다.</p>
	<p>신나, 벤젠, 화학약품 등을 이용하여 청소하지 마십시오. 화재, 변형, 변색을 일으킬 수 있습니다.</p>

환풍기 연결 설치방법

[욕실용 M,D]

①



① 구성품을 준비합니다. (전동댐퍼)

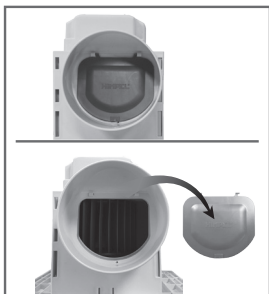
②-1



②-1 배기구경이 맞지 않을 경우 연결 플렌지를 사용하여 주십시오.
※ 환풍기의 배기구 치수가 $\varnothing 98.5 \sim \varnothing 100$ 일 경우 사용

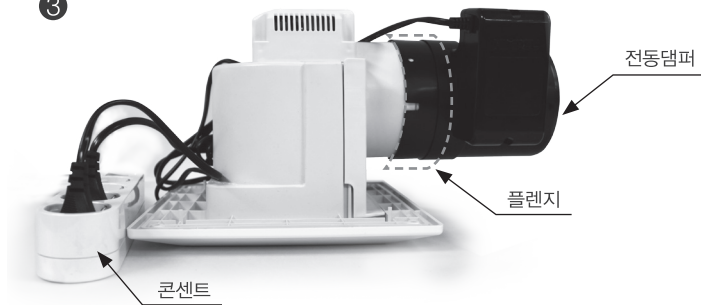
환풍기 연결 설치방법

2



- ② 체결 전 환풍기 댐퍼를 떼어 냅니다. (환풍기 댐퍼와 전동 댐퍼가 간섭을 방지) 그리고 전동댐퍼를 배기구에 체결합니다.

3



- ③ 전원플러그를 콘센트에 꽂으면 설치가 완료됩니다.

- ※ 본제품은 충전/방전 구동 방식으로, 최초 사용 시 5분간 전원을 켜주십시오.
· 욕실용M: 환풍기를 5분간 가동 / 주방용MD: 렌지후드 콘센서 연결 후 (강)모드로 5~10분간 가동
· 설치 시 문의사항이 있으시면 본사(TEL: 1899-0991)로 문의 바랍니다.

렌지후드 연결 설치방법

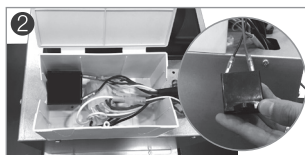
[주방용 M.D]

※ 설치 전 주의 사항

1. 제품을 임의로 분해 및 임의설치로 인한 문제가 발생할 경우 유상으로 처리됩니다.
2. 당사 대리점 또는 전문 설치기사를 통한 설치를 권장합니다.
3. ⑥ 터미널 단자와 기동콘덴서 모두 연결 후 렌지후드의 전원을 연결하여 시험가동을 합니다. 이 때 제품의 정상여부를 확인 하시기 바랍니다.
4. 본 설치방법은 일반적인 렌지후드의 설치방법으로 일부 모델의 경우 설치가 불가능 할 수 있으므로 설치 전 본사로 문의 바랍니다. TEL : 1899-0991



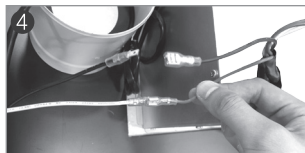
1 구성품을 준비합니다.



2 PCB부에 기동 콘덴서를 확인합니다.



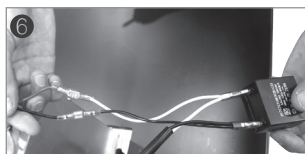
3 기동콘덴서에 결합되어 있는 터미널 단자(암)를 분리합니다.



4 터미널단자(암)와 터미널단자(수)를 연결합니다.



5 터미널단자(암)를 렌지 후드 기동 콘덴서에 결합합니다.

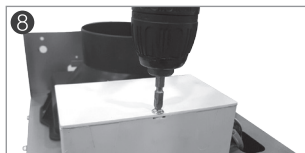


6 터미널 단자와 기동콘덴서 모두 연결 상태를 확인 후 시험가동 합니다.

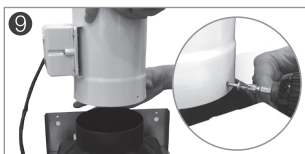
렌지후드 연결 설치방법



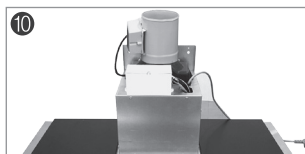
7 연결된 기동콘덴서를 PCB에 넣습니다.



8 PCB를 닫고 스크류를 체결합니다.

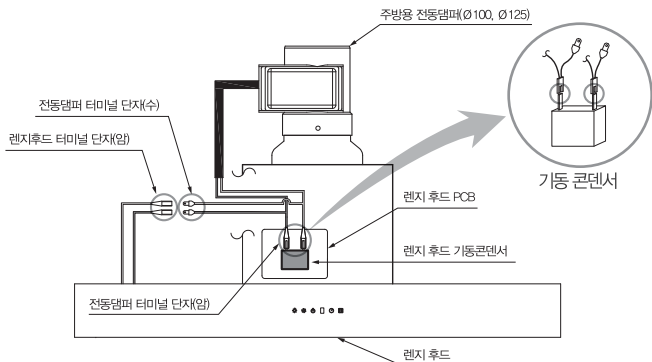


9 전동댐퍼를 렌지후드 배기구에 삽입 후 스크류를 체결하여 마무리 합니다.

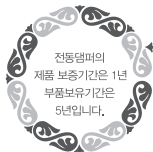


10 설치가 완성되었습니다.

결선도



제품보증서



서비스에 대하여

저희 힘펠에서는 품목별 소비자 피해 보상 규정에 따라 아래와 같이 제품에 대한 보증을 실시합니다. 서비스 요청시 (주)힘펠 서비스 또는 지정된 협력사에서 서비스를 합니다. 보상여부 및 내용통보는 요구일로부터 7일 이내에, 피해보상은 통보일로부터 14일 이내에 해결하여 드립니다.

제 품 명		모 델 명	
구 입 일	년 월 일	판 매 금 액	
구입대리점			

제품 서비스

고객께서는 제품 사용 중에 고장이 발생할 경우, 설치 완료일로부터 1년 동안 무상 서비스를 받으실 수 있는 소중한 권리가 있습니다. 단, 고객의 과실 및 천재지변에 의해 고장이 발생한 경우에는 무상기간 내라도 유상 처리 됨을 알려 드립니다.

A/S 요금은 기술료, 부품가격, 출장료 등으로 구성되고 있습니다.

- 기술료는 진단 · 고장 장소의 수리 및 부품 교환 · 조정 · 수리 완료시의 점검등의 작업에 걸리는 비용입니다.
- 부품가격은 수리에 사용한 부품 및 보조 재료 값입니다.
- 출장료는 고객의 의뢰에 의하여 제품이 있는 장소에 A/S기사를 파견한 경우의 비용입니다.

무상수리

품질 보증 기간동안은 사용자의 취급 부주의와 운전부주의로 인한 고장을 제외한 기기 및 장치 자체 결함으로 인한 경우는 무상 수리 및 교체를 합니다.

품질 보증에 해당되는 사항은 아래와 같이 분류합니다.

- 기타 이상 현상으로 소음이 과다 발생한 경우
- 컨트롤 모드상의 상태와 실제 운전이 일치하지 않는 경우
- 전원이 정상적으로 공급되나 댄퍼가 작동되지 않는 경우

유상수리

- 고객이 임의로 기기를 분해 조립 및 설치하여 동작에 이상이 생긴 경우
- 잘못된 결선으로 제품이 손상된 경우
- 정기적인 점검 및 정비

※ 이 보증서는 한국에서만 사용되며, 다시 발행하지 않으므로 사용 설명서와 함께 잘 보관해 주세요.