

HIMPEL

PIN UP
DESIGN AWARDS



Hueven Co

휴벤코 사용설명서

- * 본 설명서의 이미지 및 내용은 제품의 성능 향상을 위해 예고없이 변경될 수 있습니다.
- * 사용 전 [안전을 위한 주의사항]을 반드시 읽고 정확하게 사용하십시오.
- * 모델명 : HUEVEN-RS3-C

블랙 화이트

제품의 특징

힘펠 공기질 측정기 휴펜코는 생활 공간 내 공기질 정보를 실시간으로 체크 및 직관적인 수치와 컬러로 표시하여 우리집 공기질 상태를 쉽게 확인하고 관리할 수 있도록 도와줍니다.



이산화탄소(CO₂) 센서

실내에서 주로 사람의 호흡에 의해 발생하는 이산화탄소 농도를 감지하는 센서입니다. 한 공간에 많은 사람들이 모여 있을 경우, 농도가 높아지고 건강에 유해한 영향을 미칠 수 있습니다.



초미세먼지(PM2.5)/미세먼지(PM10) 센서

외부에서 들어오는 크고 작은 먼지 입자들이 실내에 유입되어 초미세먼지(PM2.5) / 미세먼지(PM10)를 감지하는 센서입니다. 사람의 폐속에 유입되면 건강에 유해한 영향을 미칠 수 있습니다.



생활가스(TVOC) 센서

공기 중에 쉽게 증발되어 가스형태로 존재하는 생활가스 TVOC를 감지하는 센서입니다. 주로 호흡기관의 자극과 두통의 원인이 되고 신경, 생리학적 기능장애 등을 유발합니다.



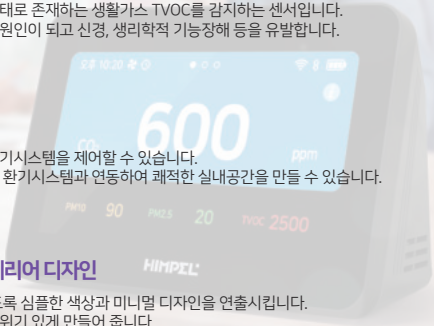
제품연동(옵션)

휴펜코를 통해 편리하게 힘펠 환기시스템을 제어할 수 있습니다. 측정된 실내 공기질 정보를 통해 환기시스템과 연동하여 쾌적한 실내공간을 만들 수 있습니다.



자연스럽게 녹아드는 인테리어 디자인

어떤 공간에도 잘 어울릴 수 있도록 심플한 색상과 미니멀 디자인을 연출시킵니다. 실내 인테리어를 고급스럽고, 분위기 있게 만들어 줍니다.



목차

사용 전 안내사항	설치 시 경고사항, 주의사항	04
	사용 시 경고사항, 권고사항	05
제품 구성 및 명칭	제품 구성 / 각 부의 명칭	06
화면의 구성	실내 공기질 표시 / 제품상태 표시	07
	설정 표시 / 시간 표시(대기화면)	08
사용방법	사용 전 알아보기	09
	실내 공기질 표시 설명	10
	공기질 측정 기준	11
	IoT 연결 설정	12
	제품연결 설정	13
	제품연결 예시	14
	시간 설정 / 언어 설정	15
	공기질 기준 설정 / 화면밝기 설정	16
	배터리 잔량 확인	17
	센서 초기화 / 제품 충전	18
관리 방법	청소하기 전 알아보기 / 청소방법	19
제품 사양	제품 사양 / 제품 치수	20
고객서비스 안내	고장 전 확인사항	21
	제품보증서	24

※ 제품을 사용하기 전에 아래 내용을 반드시 읽고 바르게 사용하세요.

! 설치 시 경고사항

* 지시사항을 지키지 않았을 경우 사용자가 상해를 입을 수 있습니다.

01

본 제품은 국내용으로 전원교류 220V/60Hz 전압만 사용합니다.

전압조건이 다른 제품인 고장나거나 감전, 화재의 위험이 있습니다.

02

콘센트 사용 시 반드시 접지가 있는 콘센트를 사용하세요.

화재 및 감전의 위험이 있습니다.

03

차량 내부와 같은 밀폐된 장소에 설치하지 마세요.

내부 온도 상승으로 고장 및 화재, 폭발의 원인이 됩니다.

04

젖은 손으로 제품을 설치하거나 임의로 수리, 개조하지 마세요.

누전 및 감전, 화재의 위험이 있습니다.

05

실내 공기질 측정 이외의 용도로 사용하지 마세요.

화재 및 감전의 위험이 있습니다.

06

제품 주변에 가연성 가스나 인화성 물질을 보관하지 마세요.

화재 및 폭발의 위험이 있습니다.

! 설치 시 주의사항

* 지시사항을 지키지 않았을 경우 사용자의 부상이나 재산 피해가 발생할 수 있습니다.

01

제품 주변에 벽이나 기타 물건에 가까이 두지 마세요.

공기질 측정 성능이 정확하지 않을 수 있습니다.

02

바닥이 튼튼하고 수평인 장소에 설치해주세요.

낙하에 의한 제품 고장과 이상 진동, 소음의 원인이 됩니다.

03

제품은 반드시 집 안 공기가 잘 통하는 실내에 설치하세요.

실외 설치 시 제품 손상 및 고장과 센서 성능 저하의 원인이 됩니다.

04

전원 플러그를 뽑 때에는 전선이 아닌 플러그를 당겨 빼주세요.

화재 및 감전에 위험이 있습니다.

05

커튼이나 천 등이 제품을 덮거나 가리지 않는 곳에 설치하세요.

내부 온도 상승으로 고장 및 화재, 폭발의 원인이 됩니다.

08

직사광선에 장기 노출되거나, 고온 다습한 환경에 설치하지 마세요.

변형, 변색 등 제품 손상 및 고장과 센서 성능 저하의 원인이 됩니다.

※ 제품을 사용하기 전에 아래 내용을 반드시 읽고 바르게 사용하세요.

! 사용 시 경고사항

* 지시사항을 지키지 않았을 경우 사용자가 상해를 입을 수 있습니다.

01

제품에서 이상한 소리, 연기가 나면 즉시 전원을 차단해주세요.

A/S 고객센터 센터로 문의바랍니다.

02

제품이 침수된 경우, 전원을 끄고 사용을 멈추세요.

화재 및 감전의 위험이 있습니다.

03

실내 공기질 측정 이외의 용도로 사용하지 마세요.

화재 및 감전의 위험이 있습니다.

04

제품의 전원을 끄고 청소하고 임의로 분해하지 마세요.

감전 및 부상의 위험이 있습니다.

07

제품 내부로 음료나 물이 들어가지 않도록 사용하세요.

화재 및 감전의 위험이 있습니다.

06

신체, 감각, 정신 능력이 결여되거나 경험과 지식이 부족한(어린이 포함) 사람은 제품을 사용하지 마세요.

어린이가 제품을 가지고 놀지 않도록 하세요.

! 사용 시 권고사항

* 지시사항을 지키지 않았을 경우 제품의 성능 저하나 고장이 발생할 수 있습니다.

01

고농도 미세먼지 환경에서 제품을 장기간 사용하지 마세요.

센서 측정이 원활하지 않습니다.

02

벤젠, 시너, 알코올 등 화학물질을 사용하여 청소하지 마세요.

화재, 변형, 변색 등 제품 손상과 센서 성능 저하의 원인이 됩니다.

03

제품 위에 무거운 물건을 올려두지 마세요.

제품 고장 및 소음의 원인이 됩니다.

05

제품을 인위적으로 과도한 충격을 주거나 떨어뜨리지 마세요.

제품 고장 및 소음의 원인이 됩니다.

06

본 제품은 사용환경(온도, 습도, 바람) 및 사용방법에 따라 오차가 발생할 수 있습니다.

05

제공된 전원 케이블(C타입)을 사용해 전원에 연결하세요.

제품 구성 및 명칭

※ 아래의 구성품을 모두 확인해 주세요.

1 제품 구성



본체



USB Type - C



사용설명서 1부

2 각 부의 명칭

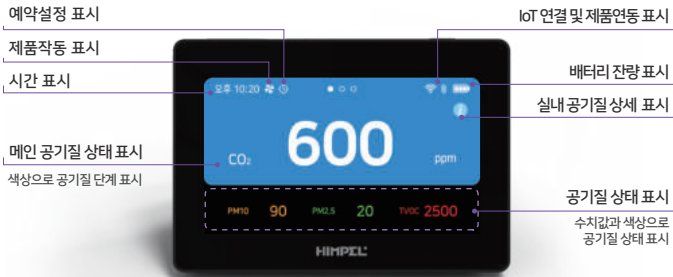


명칭	상세설명
디스플레이	실내 공기질(CO ₂ , PM2.5, PM10, TVOC), 시간, 언어, 화면밝기, 배터리 잔량
CO ₂ 센서	실내 이산화탄소를 감지하는 센서
미세먼지 센서(PM2.5 / PM10)	실내 초미세먼지 / 미세먼지를 감지하는 센서
TVOC 센서	실내 생활가스를 감지하는 센서
전원 버튼	전원 및 화면 ON / OFF
리셋 버튼	4가지 센서 값을 초기화
충전단자 홀	USB Type-C 케이블 충전

※ 다음은 제품 디스플레이 화면의 구성과 명칭을 나타낸 것입니다.

1 실내 공기질 표시

※ 화면의 구성된 수치값은 이해를 돕고자 만들어진 이미지입니다.



* 중요하게 관리할 센서를 선택하면 메인 공기질 표시가 변경됩니다.

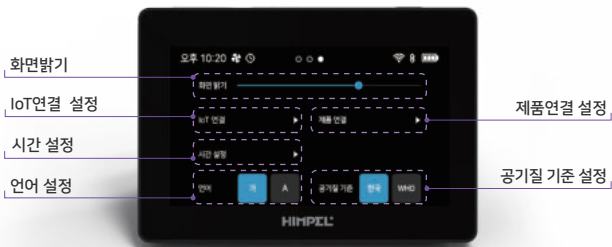
2 제품상태 표시



* 제품연동 시, 2페이지에 제품설정 페이지가 표시 됩니다.

※ 다음은 제품 디스플레이 화면의 구성과 명칭을 나타낸 것입니다.

3 설정 표시



4 시간 표시(대기화면)



* 제품을 5분 이상 동작하지 않을 시, 시계화면으로 전환됩니다.

! 사용 전 알아보기



1. 사용 전 보호 필름을 제거해 주세요!
2. 다음과 같은 장소에 제품을 설치해 주세요.

- 주로 생활하는 실내 주거 공간
- 습기가 적고 직사광선이 닿지 않으며 공기 순환이 원활한 장소
- 창문이나 출입구에서 멀리 떨어져 외부의 영향을 덜 받는 장소
- TV 등 전자 제품으로부터 일정한 간격으로 떨어진 장소
- 주변에 가습기나 알코올 성분이 포함된 디퓨저, 향수, 방향제가 없는 장소

! 제품 켜기 / 끄기



1. 전원 버튼을 2초 이상 길게 눌러 제품을 끄거나 켤 수 있습니다.
 - 제품 배터리 수치가 낮으면 자동으로 전원이 꺼집니다.
2. 전원 버튼을 짧게 눌러 화면만 끄거나(대기상태) 켤 수 있습니다.
 - 전원 버튼을 누르지 않아도 배터리 수명 보호를 위해 5분 뒤 화면이 자동으로 시계표시 상태로 전환됩니다.

! 화면전환



1. 좌, 우로 화면을 밀어 실내 공기질 표시 화면과 설정 표시 화면으로 전환할 수 있습니다..

1 실내 공기질 표시 설명

※ 화면의 구성된 수치값은 이해를 돕고자 만들어진 이미지입니다.



1. 원하는 실내공기질을 선택하면 메인 공기질 정보 표시가 변경됩니다.

- 각 공기질 수치값과 색상으로 공기질 상태가 표시됩니다.

* 실내 공기질 표시 색상은 p.11을 참조해주세요.



2. 디스플레이 표시창 우측 상단 ⓘ 아이콘을 클릭하면 실내 공기질 기준을 확인할 수 있습니다.

- CO₂ / PM_{2.5} / PM₁₀ / TVOC는 4단계(좋음, 보통, 나쁨, 매우나쁨) 중 해당하는 단계의 컬러로 표시됩니다.

! 공기질 측정 기준

• 공기질 기준(한국)

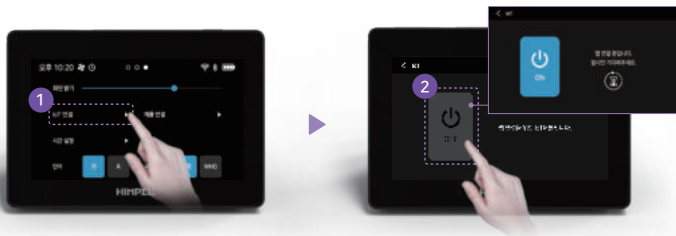
구분	좋음	보통	나쁨	매우 나쁨
CO ₂ (ppm)	0 ~ 700▼	701 ~ 1000	1001 ~ 1500	1501▲
PM2.5(µg/m ³)	0 ~ 15▼	16 ~ 35	36 ~ 75	76▲
PM10(µg/m ³)	0 ~ 30▼	31 ~ 80	81 ~ 150	151▲
TVOC(ppm)	0 ~ 65▼	66 ~ 660	661 ~ 2200	2201▲

• 공기질 기준(WHO)

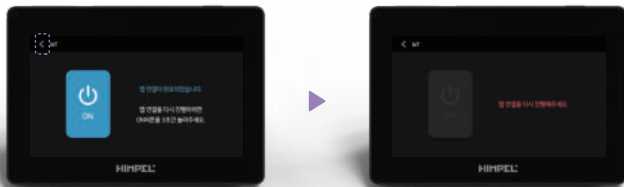
구분	좋음	보통	나쁨	매우 나쁨
CO ₂ (ppm)	0 ~ 700▼	701 ~ 1000	1001 ~ 1500	1501▲
PM2.5(µg/m ³)	0 ~ 15▼	16 ~ 25	26 ~ 35	36▲
PM10(µg/m ³)	0 ~ 30▼	31 ~ 50	51 ~ 70	71▲
TVOC(ppm)	0 ~ 65▼	66 ~ 660	661 ~ 2200	2201▲

※ 한국은 환경부 미세먼지 예보 등급에 따른 국내 기준이고 WHO는 세계보건기구 미세먼지 등급에 따른 국제 기준입니다.

2 IoT 연결 설정



1. 위 그림에 위치한 IoT 연결 설정버튼 [▶] 표시를 누릅니다.
2. 왼쪽 전원 버튼을 누르면 자동으로 IoT 연결이 됩니다.

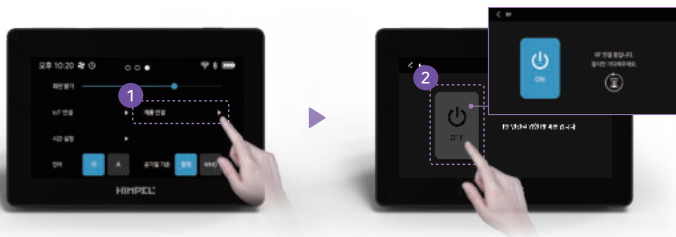


[연결 성공 예시]

[연결 실패 예시]

- IoT 연결 시 : IoT 연결 후, 뒤로가기 버튼을 누르면 제품을 제어 할 수 있습니다.
- IoT 연결 실패 시, 다시 버튼을 눌러 제품을 재연결 해주세요.

3 제품연결 설정



1. 위 그림에 위치한 제품연결 설정의 [▶] 표시를 누릅니다.
2. 왼쪽 전원 버튼을 누르면 페어링이 진행됩니다.



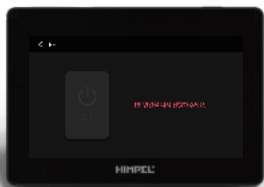
3. 기타제품에 연결하실 제품을 찾아 클릭합니다.
4. 연결할 제품을 선택한 후 뒤로가기 버튼을 누르면 설정이 완료됩니다.

* 제품 연결이 안될경우, 전원을 다시 껐다 켜고 재시도 해주세요.

4 제품연결 예시



[연결 성공 예시]



[연결 실패 예시]

- RF 연결 성공 시, 뒤로가기 버튼을 누르면 제품을 제어 할 수 있습니다.
- RF 연결 실패 시, 다시 버튼을 눌러 제품을 재연결 해주세요.



제품연동 표시

[제품 연결 예시]

5 시간 설정

※ 시간설정은 오전/오후, 시간/분 각각 설정이 가능합니다.



1. 위 그림에 위치한 시간 설정의 [▶] 표시를 누릅니다.
2. 그림과 같이 상, 하 방향으로 손가락으로 움직여 현재시간을 설정합니다.
3. [저장] 버튼을 눌러 설정을 완료한 뒤 시간을 확인해 주세요.

6 언어 설정



[국문]

[영문]

1. 위 그림에 위치한 언어 설정 부분에서 [가] 또는 [A]를 선택하여 원하시는 언어를 설정할 수 있습니다.

7 공기질 기준 설정

※ 공기질 기준은 한국 또는 WHO 기준으로 설정할 수 있습니다.



1. 위 그림에 위치한 공기질 기준 부분에서 [한국] 또는 [WHO]를 설정할 수 있습니다.
2. 설정된 공기질 기준은 실내 공기질 화면에서 (i) 버튼을 눌러 확인하세요.

8 화면밝기 설정

※ 화면밝기는 최대밝기로 장시간 노출되면 눈에 피로감을 줄 수 있습니다.



1. 화면 밝기 설정은 옆 막대를 좌(어둡게), 우(밝게)로 움직여 원하는 밝기로 설정할 수 있습니다.

9 배터리 잔량 확인

※ 배터리 용량은 조작상태에 따라 지속시간이 달라질 수 있습니다.



1. 우측 상단에서 배터리의 잔량을 확인하실 수 있습니다.

• 배터리 용량별 표시설명



[배터리 없음]



[11~40%]



[41~70%]



[71~100%]

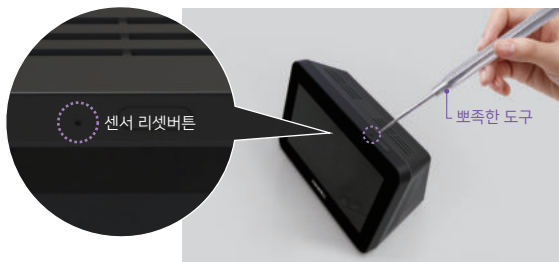


[충전 중]

! 센서 초기화

※ 센서 리셋버튼을 임의적으로 세게 힘을 가했을 때, 제품이 손상될 수 있습니다.

제품 사용기간과 환경에 따라 센서가 제대로 작동하지 않거나 센서값이 올바르게 표시되지 않을 때 사용합니다.



1. 그림에 위치한 전원 버튼 옆 센서 리셋버튼(작은 구멍)을 뾰족한 도구로 꾸욱 눌러 주세요.
2. 리셋버튼이 눌러지면 전원이 꺼졌다 켜지면서 센서를 초기화 시켜줍니다.

! 제품 충전

※ 환경 및 사용 빈도에 따라 배터리 수명은 달라질 수 있습니다.



1. 제품 뒷부분의 충전단자 홀에 [USB Type-C] 케이블을 꽂아 충전해주세요.

- 제품의 충전이 끝나면 자동으로 전원 어댑터의 전력을 사용하며, 충전기를 꽂은 상태로 제품을 사용하여도 배터리가 손상되지 않습니다. 충전기를 장시간 연결해두는 것을 권장합니다.
- 충전 출력이 낮을 경우, 충전이 원활하지 않고 제품 전원이 꺼질 수 있습니다.

! 청소하기 전 알아보기

- 제품 청소를 시작하기 전, 반드시 제품의 전원을 꺼주세요. (감전이나 부상의 우려가 있을 수 있습니다.)
- 제품을 임의적으로 분해하여 청소하지 마세요! (제품 손상의 원인이 될 수 있습니다.)

! 청소 방법



[센서 홀 청소 방법]



[디스플레이 청소 방법]

1. 제품 전원을 끄고 양쪽 센서 홀 부분을 청소기 또는 브러쉬 같은 청소용 도구로 먼지를 제거해주세요.

- 센서홀에 먼지나 이물질이 낀 경우 먼지농도가 높게 감지될 수 있으므로 센서가 위치한 홀은 상시 청결하게 유지해주세요.
- 먼지나 이물질을 홀 안으로 강제로 밀어넣지 마시고 청소기를 이용하여 제거해주세요.

2. 제품 디스플레이와 본체는 부드러운 헝겂을 물에 적셔 꼭 짰 후 닦아주세요.

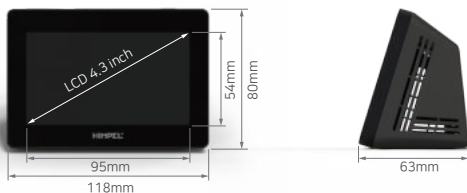
- 황산, 염산 또는 유기용제(시너, 등유, 아세톤 등), 알칼리성 세제를 사용하여 닦지 마세요.

※ 제품의 규격 및 성능은 품질 향상을 위해 예고없이 변경될 수 있습니다.

1 제품 사양

항목	설명
모델명	HUEVEN-RS3-C
사용전원	USB-Type C(5V / 2.5A 외부전원 어댑터)
소비전력(W)	5V ≒ 2.5A 이상
공기질 정보	이산화탄소(CO ₂), 초미세먼지(PM2.5), 미세먼지(PM10), 생활가스(TVOC)
배터리 용량(mAh)	2000mAh
감지 범위	이산화탄소(CO ₂) : 400 ~ 5000PPM / 미세먼지(PM2.5, PM10) : 0 ~ 1000µg/m ³
제품 크기(mm)	118(W) x 63(D) x 80(H)
중량(g)	295
설치 장소	실내

2 제품 치수



※ 제품에 이상이 발생하였을 경우, 고객센터 센터에 의뢰하기 전 아래사항을 먼저 확인하여 주세요.

! 고장 전 확인사항

※ 제품을 사용하기 전에 아래 내용을 반드시 읽고 바르게 사용하세요.

Q. 전원이 켜지지 않아요.

A. 배터리의 잔량이 충분한지 확인해주세요. * 잔여량이 부족하면 충전 후 다시 켜주세요

Q. 충전이 되지 않아요.

A. 규정된 출력의 5V / 1.0A의 전원 어댑터를 사용해 주세요.

Q. 제품연결 또는 제품이 정상적으로 작동하지 않거나 오류상태예요.

A. 제품이 정상적으로 작동하지 않으면 전원을 강제로 껐다 켜주세요.

* 위 동작을 했음에도 불구하고 제품이 정상적으로 작동하지 않으면 '고객서비스 센터'로 문의하여 해결해주세요.

Q. 센서 농도가 높게 나오거나 변화가 없어요.

A. 1) 기기 주변에 장애물이 있나 없나 확인해 주세요.

2) 센서 홀에 먼지, 이물질이 있으면 센서 농도가 높게 표시될 수도 있습니다. * 센서 홀 주변을 청소해 주세요.

Q. 시계화면이 표시 되지 않아요.

A. 시계화면은 5분동안 제품을 동작하지 않았을 경우 시계화면으로 전환됩니다.

* 화면을 터치할 경우, 실내 공기질 표시로 전환됩니다.

MEMO

HIMPSEL

제품보증서

힘펠은 소비자 피해 보상 규정에 따라 아래와 같이 본 제품에 대한 보증을 실시합니다.

서비스 요청 시, 힘펠 서비스기사 또는 대리점에서 서비스를 제공합니다.

보상여부 및 내용통보는 요구일로부터 7일 이내, 피해보상은 통보일로부터 14일 이내에 해결해 드립니다.



제품 보증기간은
1년입니다.

(부품 보유기간 5년)



제 품 명

모 델 명

구 입 일

판 매 금 액

구입대리점

※ 이 보증서는 한국에서만 사용되며, 다시 발행하지 않으므로 사용설명서와 함께 잘 보관해 주세요.

제품 서비스

제품 사용 중 고장이 발생할 경우, 설치 완료일로부터 1년 동안 무상 서비스를 받으실 수 있는 소중한 권리가 있습니다. 단, 고객의 과실 및 천재지변에 의해 고장이 발생한 경우는 무상기간 내라도 유상처리될 수 있음을 알려드리며 A/S요금은 기술료, 부품가격, 출장료 등으로 구성됩니다.

1. 기술료는 진단·고장 장소의 수리 및 부품교환·조정·수리 완료시의 점검등의 작업에 걸리는 비용입니다.
2. 부품가격은 수리에 사용한 부품 및 보조 재료입니다.
3. 출장료는 고객의 의뢰에 의하여 제품이 있는 장소에 A/S기사를 파견한 경우의 비용입니다.

무상수리 관련 내용

하자 보증 기간 동안은 사용자의 취급 부주의와 운전 부주의로 인한 고장을 제외하고 제품 및 장치 자체의 결함으로 인한 경우는 무상 수리 및 교체가 가능합니다. 하자 보증에 해당되는 사항은 아래와 같이 분류합니다.

1. 부품 보유기간 이내 수리용 부품을 보유하고 있지 않아 수리가 불가능할 경우.
2. 소비자가 수리 의뢰한 제품을 사업자 쪽에서 분실한 경우.

유상수리 관련 내용

서비스 신청 시 다음과 같은 경우는 무상 기간 내라도 유상처리 될 수 있습니다.

1. 고객이 임의로 기기를 분해 조립하여 동작에 이상이 생긴 경우.
2. 잘못된 결선으로 제품이 손상된 경우.
3. 소모성 부품의 수명이 다한 경우.
4. 정기적인 점검 및 정비에 해당 하는 경우.

HIMPSEL 힘펠

HIMPTEL

ALL바른 환기가전

(주)힘펠

본사·고객 서비스센터(A/S)

A. 경기도 화성시 안녕남로 5 (안녕동)
T. 1899-0991(고객상담센터)

※ 제품의 가격 및 성능은 품질 향상을 위해 예고없이 변경될 수 있습니다.