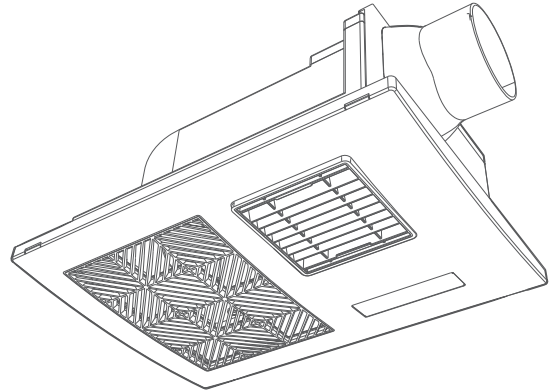


HIMPEL



젠트
Huezente

FHA-P180S/FHA-P180H
FHA-P130S/FHA-P130H

사용설명서

- (주)힘펠 제품을 구입해 주셔서 감사합니다.
- 사용설명서를 읽으시고 사용하시면 더욱 편리하고 안전하게 사용할 수 있습니다.
- 사용전에 **[안전을 위한 주의사항]**을 반드시 읽고 정확하게 사용하십시오.



고객 상담문의 **1899-0991**

WWW.HIMPEL.CO.KR



목차

○ 머리말

• 제품의 구성	3
• 제품의 특징	4
• 난방모드 사용 TIP	5
• 안전을 위한 주의사항	6
• 안전을 위한 주의사항	7
• 안전을 위한 주의사항	8
• 안전을 위한 주의사항	9
• 사용상의 주의	10
• 각 부의 명칭	11

○ 사용방법

• 제품의 설치 방법	12
• 리모컨 조작부의 설명	13
• 리모컨에 건전지 넣기	14
• 리모컨 타이머 설정방법	15
• 환기모드의 설정방법	16
• 자동환기모드의 설정방법	17
• 환기전용모드의 설정방법	18
• 난방모드의 설정방법	19
• 건조모드의 설정방법	20
• 헤어드라이모드의 설정방법	21
• 냉풍모드의 설정방법	22

○ 점검

• 필터의 청소방법및 해제 방법	23
• 필터의 청소방법	24

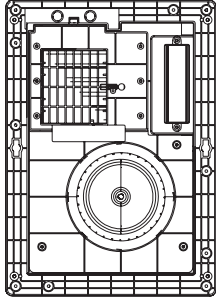
○ 이럴때에는

• 고장인가 생각되면?	25
• 보증서/서비스	27

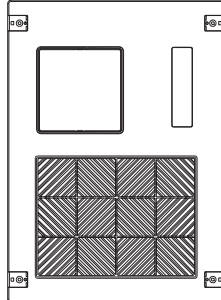
제품의 구성

제품 구성

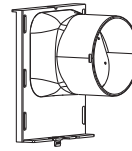
본체



그릴



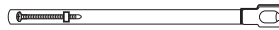
배기 덕트 접속구



사용자 설명서 1부



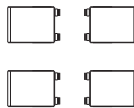
서스 밴드 1개



그릴 고정 나사 4개



그릴 캡 4개

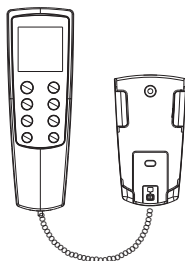


제품 설치 스크류 6개



리모컨 구성

리모컨, 리모컨 홀더



양카뎀 2개



건전지



설치 스크류 2개



리모컨

사용설명서

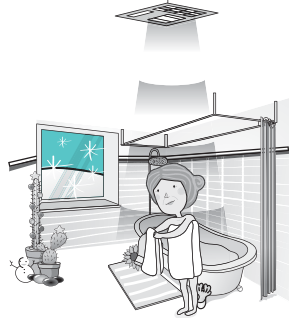
전원

크리стал리온

제품의 특징 (동작모드별 특징)



난방



겨울철에 욕실을 따뜻하게 만들어 급격한 온도 변화에 따른 건강 위험을 줄여 줍니다.



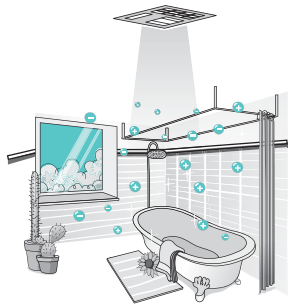
건조



샤워 후 습기찬 욕실 건조와 장마철 빨래 건조도 OK!



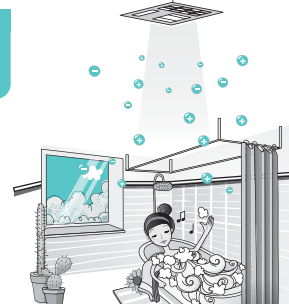
공기청정



플라즈마이온이 곰팡이, 세균, 냄새를 모두 제거!



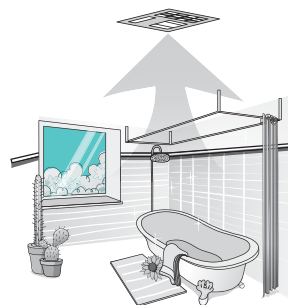
냉풍



플라즈마 이온의 시원한 바람이 산림욕하는 느낌 그대로!



환기



강력한 환기로 냄새, 습기, 먼지를 제거!
※FZA-P180H/FZA-P130H에는 해당이 없습니다.



헤어드라이

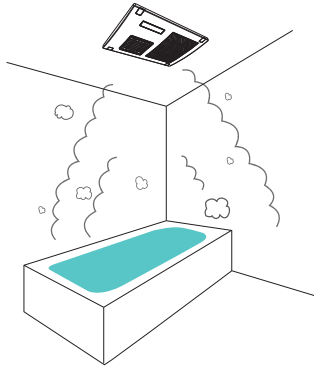


강력한 헤어드라이어와 플라즈마 이온으로 머리카락을 윤기있고 촉촉하게!

난방모드 사용 TIP

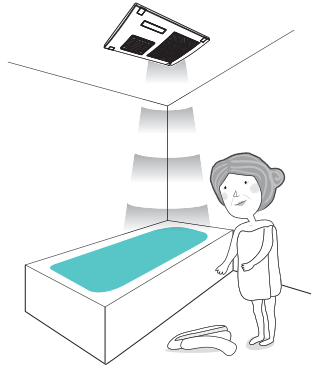
1 욕실에 들어가기전..

[난방 강모드]를 설정하여 입욕시 실내 온도를 따뜻하게 해준다. (입욕 전 5분~10분)



2 입욕 중에는..

[난방 약모드]로 실내를 일정 온도로 유지 해준다.

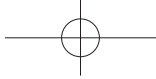


※올바른 사용을 위해서는?

난방 강모드 시 젖은 신체에 온풍이 직접 닿으면 추위를 느낄 수도 있으므로 입욕중에는 난방 약모드로 하거나 작동을 정지하여 주십시오.

제품사양 ※제품의 규격 및 성능은 품질 향상을 위해 예고없이 변경될 수 있습니다.

항목	난방	건조	냉풍	환기	헤어드라이	
FHA-P180S/FHA-P130S	○	○	○	○	○	
FHA-P180H/FHA-P130H	○	○	○	X	○	
소비전력 (W) FHA-P180S/FHA-P180H	강	1,700	1,600	65	64	1,800
	약	1,000	-	-	45	84(냉풍)
소비전력 (W) FHA-P130S/FHA-P130H	강	1,350	1,300	65	64	1,400
	약	1,000	-	-	45	84(냉풍)
제품크기	460mm(W) X 330mm(D) X 178mm(H)					
연결덕트	배기: Ø100mm					
중량	5.5Kg					



안전을 위한 주의사항

사용하시기 전에 아래 내용을 반드시 읽으신 후 올바르게 사용해 주십시오.

※안전을 위해 반드시 지켜 주십시오.

경고

이 표시란의 내용을 무시하고 취급을 잘못하면 사람이 사망하거나 중상을 입을 가능성이 예상되는 내용을 표시합니다.

주의

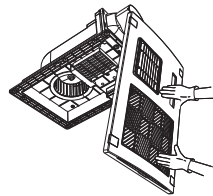
이 표시란의 내용을 무시하고 취급을 잘못하면 사람이 상해를 입을 가능성 및 물적손해 발생이 예상되는 내용을 표시합니다.

지켜주실 내용의 종류를 아래 그림표시로 구분하여 설명하고 있습니다.

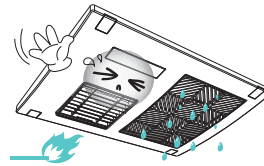
				
분해금지	반드시 실행	접촉금지	화재주의	일반적인 금지

경고

동작 중에 그릴 커버를 열지 마십시오.
화재, 감전, 부상, 화상의 우려가 있습니다.

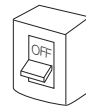


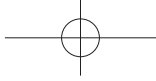
본체에 불을 대거나 물을 뿌리지 마십시오.
화재, 감전, 고장의 원인이 됩니다.



지정된 전원(AC220V)이외에는 사용하지 마십시오.
화재, 고장 원인이 됩니다.

AC220V 이외의 전원사용 금지



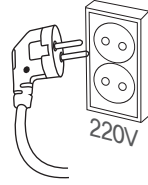


안전을 위한 주의사항

⚠ 경고

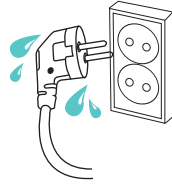
정격 220V, 감도전류 30mA이하의 누전차단기가 연결된 콘센트에서 단독으로 사용하십시오.

다른 기구와 같이 사용하면 발화 또는 누전에 의하여 감전의 우려가 있습니다.



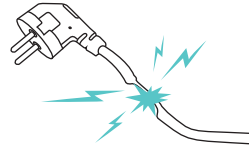
젖은 손으로 전원코드, 본체, 콘센트 등을 만지지 마십시오.

감전사고의 원인이 됩니다.



전원코드가 파손된 경우 사용을 중지 하여 주십시오.

안전의 위험이 있으므로 A/S 센터로 연락하여 코드 교환 후 사용하십시오.



전원코드를 연장하여 사용할 경우 반드시 250V/15A 이상의 코드 및 콘센트에 단독으로 꽂아 사용하세요.

화재의 원인이 됩니다.



본체 가까이에 스프레이캔을 놓거나 인화성 위험물 (신나, 가솔린 등)을 사용하지 마십시오.

스프레이캔 내부의 압력이 높아져 폭발이나 화재의 위험이 있습니다.

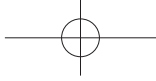


머리

사용중

잠

깨어

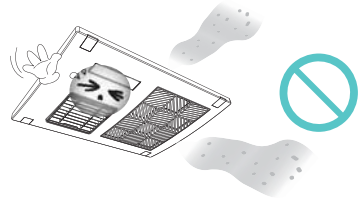


안전을 위한 주의사항

경고

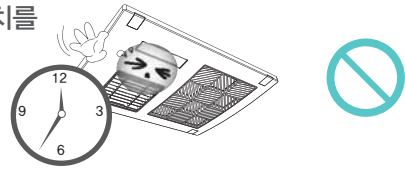
금속가루 등이 날리는 장소, 먼지가 많은 장소에서는 절대 사용하지 마십시오.

히터 내부에서 슯트를 일으켜 화재나 고장이 발생할 수 있습니다.



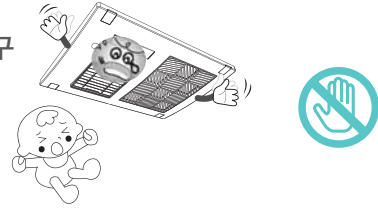
자동 작동 프로그래머, 타이머 또는 기타의 장치를 온풍기에 연결하여 사용하지 마십시오.

화재의 원인이 됩니다.



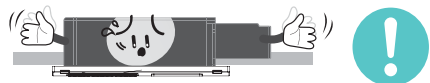
사용 중이나 사용 직후에는 본체의 상부, 온풍 출구 등의 고온부에 손이 닿지 않게 하여 주십시오.

어린이나 노약자를 보호하지 못하므로 만지거나 조작하지 못하도록 주의 하십시오.



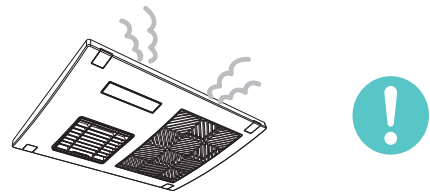
제품의 무게를 지탱할 수 있는 곳에 견고하고 정확하게 설치 하십시오.

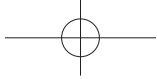
낙하에 의하여 부상을 입을 수 있습니다.



제품에서 이상한 소리나 냄새 또는 연기가 나면 전원 스위치를 내려주세요.

화재 감전의 위험이 있습니다.

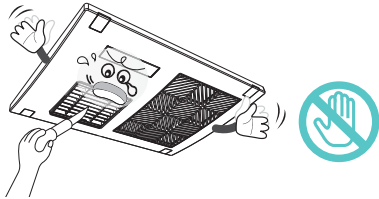




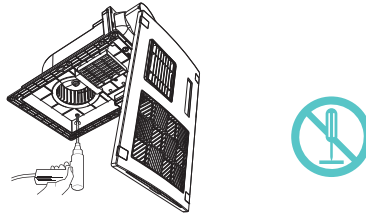
안전을 위한 주의사항

⚠ 경고

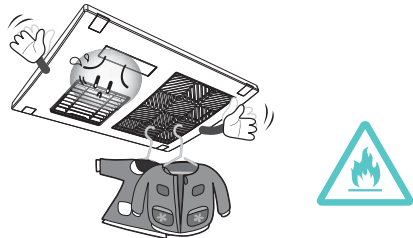
작동 중에 송풍구나 흡입구에 손을 대거나 물건을 끼워넣지 마십시오. 화재, 감전, 부상, 화상의 우려가 있습니다.



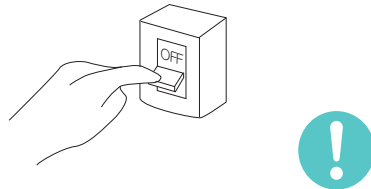
직접 분해, 수리, 개조하지 마십시오. 화재, 감전, 부상, 화상의 우려가 있습니다. ※전기공사 및 수리는 전문 공사업자에게 의뢰해 주십시오.



그릴의 송풍구, 흡입구를 타올등으로 막지 마십시오. 또는 그릴에 세탁물을 걸지 마십시오. 화재의 우려가 있습니다.



청소할 때는 전원을 끄십시오. 감전, 부상의 우려가 있습니다.



⚠ 주의

필터나 그릴을 손질 할 때는 높은 장소에서 하는 작업이므로 주의 바랍니다. 특히 받침대 등을 사용할 경우에는 미끄러지기 쉬우므로 발판에 주의해 주십시오. 넘어져서 상해를 입을 수 있습니다.

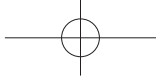


필터

사용방법

점검

이탈레시



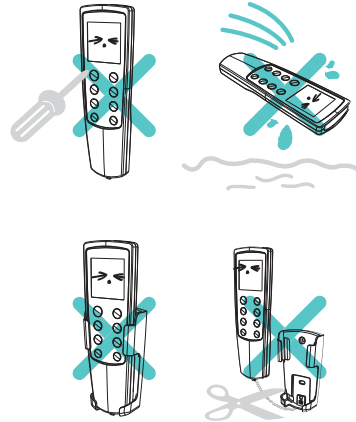
사용상의 주의

아래의 항목을 잘 읽으신 후 사용해 주십시오.

리모컨에 대하여

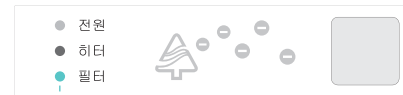
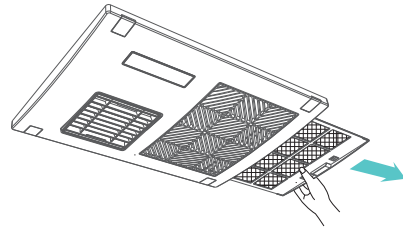
아래의 내용을 지키지 않으시면 오작동이나 고장의 원인이 됩니다.

- 1 리모컨은 사용 후 반드시 리모컨 거치대에 끼워 주십시오.
- 2 리모컨을 높은 곳에서 떨어트리거나 충격을 가하지 마십시오.
- 3 리모컨을 카운터, 욕조 가장자리, 욕실 바닥에 방치하여 젖은 상태로 두지 마시고, 리모컨에 직접 물을 뿌리거나 물 속에 넣지 마십시오. 만약 리모컨이 젖었을 경우 건전지를 분리하여 수분을 제거한 후 건조시켜 주십시오.
- 4 리모컨 거치대는 물이 새는 곳이나 욕조 위에는 설치하지 마십시오. 잘못하여 물속으로 빠뜨리면 오작동이나 고장의 원인이 됩니다.
- 5 리모컨은 반드시 본체를 향해 조작하여 주십시오.

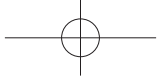


필터의 청소에 대하여

- 1 필터의 청소는 3개월에 1회이상 실시해 주십시오. 먼지가 너무 많이 쌓여 있으면 성능저하 또는 고장의 원인이 됩니다.
- 2 본체 표시창의 필터 LED(오렌지색)가 깜박이면 필터를 청소해야 한다는 신호입니다.
 - ※ 필터 점검표시 해제방법: P23참조
 - ※ 필터 청소방법: P24참조
 - ※ 필터를 휘거나 구부리지 마십시오. 파손 및 조립 불량의 원인이 될 수 있습니다.



필터 LED(오렌지색)가 깜박



각 부의 명칭

본체

작동 램프(파랑색)
히터 램프(빨강색)
필터 램프(오렌지색)

플라즈마 이온 램프(녹색)

리모컨 수신부

송풍구

그릴설치 스크류

그릴캡

그릴

필터

리모컨

※올바른 사용을 위해서는

- 본체에서 수신음이 울리는지 확인 해주십시오.
- 리모컨을 조작한 후에는 반드시 리모컨 거치대에 끼워주십시오.

꺼내는 방향 ↑

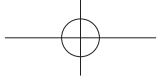
리모컨 거치대

필터

사용방법

리모컨

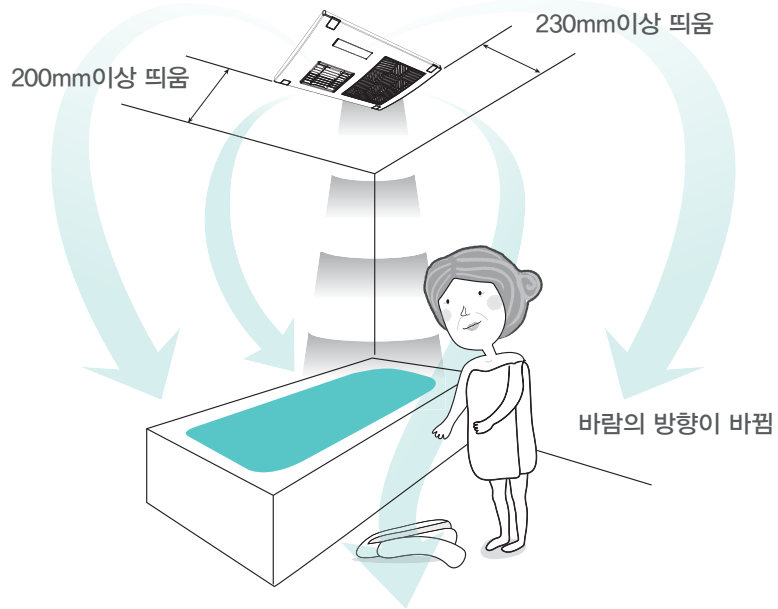
리모컨 거치대



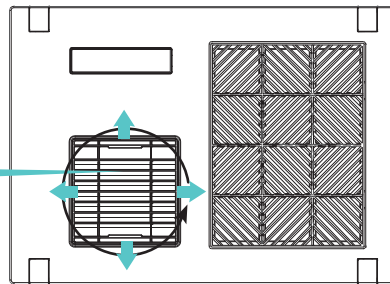
제품의 설치 방법

본체

[시공시 설치자가 현장 여건에 따라 조절함]



360도 회전 설치 가능
설치 방향에 따라 풍향
조절가능



※사용중 소비자가 풍향 변경 시 효율이 떨어질 수 있습니다.

리모컨 조작부의 설명

(FHA-P180S, FHA-P130S, FHA-P180H, FHA-P130H)

송신마크 표시 □
스위치를 누를 때 깜박거립니다.

작동모드 표시 □
작동모드를 표시합니다.

작동시간 표시 □
작동 예약 시간을 표시합니다.

전원버튼 □

난방버튼 P19참조 □

건조버튼 P20참조 □

건전지교환 예고 표시 □
건전지의 교체 시기에 깜박거립니다.

운전동작 표시 □
작동 중에 날개표시가 회전합니다.

강약 표시 □
각 작동모드의 강약을 표시 합니다.

Auto모드 표시 □
자동 환기모드 설정시 표시합니다.

플라즈마이온 표시 □
이온 발생시 표시됩니다.

환기버튼 P16, P17참조 (FHA-P180S, FHA-P130S 모델만 적용)

헤어드라이기버튼 P21참조

냉풍버튼 P22참조

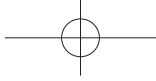
작동시간설정버튼 P13참조

리모컨

리모컨

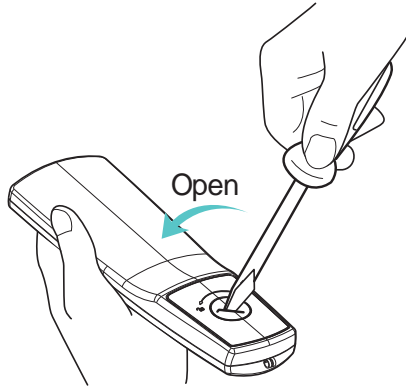
리모컨

리모컨

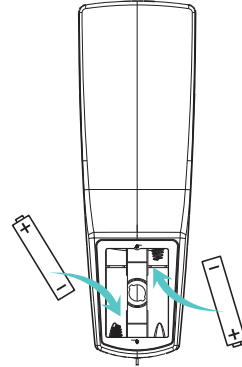


리모컨에 건전지 넣기

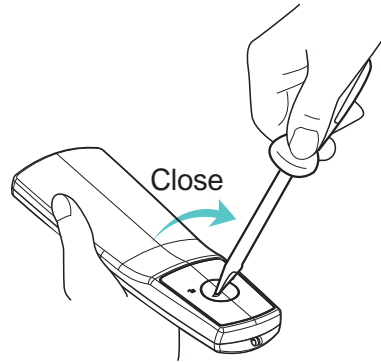
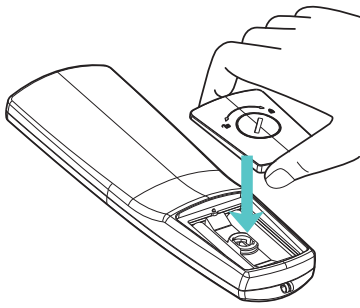
- ① 드라이버 또는 동전으로 건전지 뚜껑을 연다.



- ② 건전지를 넣는다
AAA건전지를 +,-방향에 주의하여 넣어 주세요.



- ③ 드라이버로 건전지 뚜껑을 닫는다.



건전지 교환의 기준

- 부속품인 건전지는 최초로 사용하기 위해 준비된 것으로 빨리 소모될 수 있습니다.

아래와 같은 경우에는 건전지를 교환해 주십시오.

- 건전지교환 표시가 깜빡거릴 때
- 액정표시부가 잘 보이지 않을때



리모컨 타이머 설정방법

※ 타이머 설정은 각 모드 작동 중에 실행합니다.

각 작동모드 별로 작동시간을 설정할 수 있습니다. 설정한 운전시간이 경과되면 운전이 자동 종료됩니다. 본체가 신호를 받으면 [삐]소리가 울립니다.

※ 타이머 설정 가능한 모드: 환기, 난방, 건조, 냉풍모드

(예) 난방모드

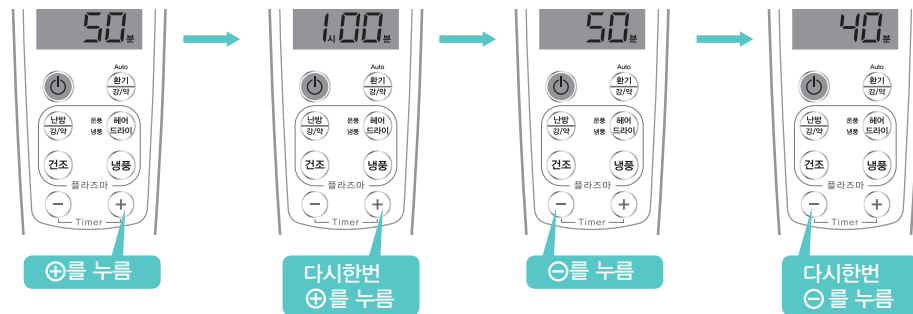
1 난방버튼을 누른다.



2 난방모드의 작동시간을 설정한다.

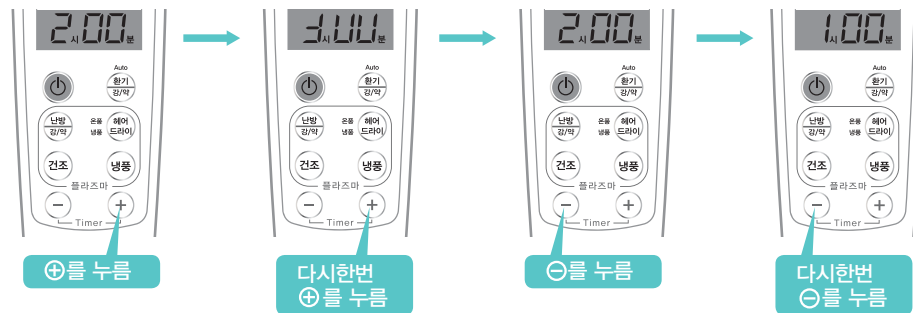
[각 작동모드를 1시간 미만으로 설정할 경우]

⊕을 누를 때마다 작동시간은 10분씩 증가합니다. ⊖을 누를 때마다 작동시간은 10분씩 감소합니다.



[작동시간을 1시간 이상으로 설정할 경우]

⊕을 누를 때마다 작동시간은 1시간씩 증가합니다. ⊖을 누를 때마다 작동시간은 1시간씩 감소합니다.



※ 타이머 설정시간 종료후 제품 및 리모컨 LCD창이 OFF됩니다.

환기모드의 설정방법

※ 욕실 안의 공기를 환기시키고자 할 때 사용하는 기능입니다.

리모컨은 반드시 본체를 향해 조작해 주십시오. 본체가 신호를 받으면 [삐] 소리가 울리면서 동작 됩니다.

〈동작 및 정지방법〉
전원버튼을 누른다.

1 환기버튼을 누른다.
환기 강모드가 됩니다.

2 환기버튼을 누른다.
환기 약모드가 됩니다.
(누를 때마다 강/약 전환 됩니다.)

3 작동시간을 설정한다.
P13참조
작동 시간 설정을 하지 않으면 제품의 보호 및 안전을 위해 1시간(60분) 동작 후 자동 종료 됩니다.



※ 위 모드는 FHA-P180S / FHA-P130S 모델에만 적용됩니다.

자동환기모드의 설정방법

※ 환기를 연속적으로 사용하고자 할때 사용하는 기능입니다.

리모컨은 반드시 본체를 향해 조작해 주십시오. 본체가 신호를 받으면 [삐] 소리가 울리면서 동작 됩니다.

<동작 및 정지방법>

전원버튼을 누른다.



1 환기버튼을 3초간 누른다.

10분환기 / 50분정지로 24시간(약모드)로 반복 동작합니다.



- ※ 위 모드는 FHA-P180S / FHA-P130S 모델에만 적용됩니다.
- ※ 제품을 재운전시 환기 강모드로 전환 됩니다.

환기전용모드의 설정방법

※ 환기 사용이 잦을 때 사용할 수 있는 유용한 모드입니다.

외부 벽 스위치와 연결하여 환기만 동작 가능한 모드입니다.
(상시전원을 연결하면 사용할 수 없는 모드입니다.)

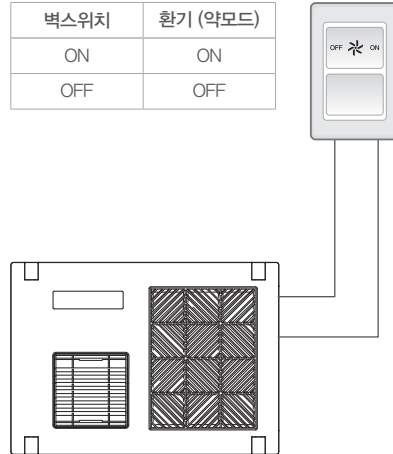
〈동작 및 정지방법〉
전원버튼을 누른다.



- ① 전원버튼을 3초간 누른다. 환기 전용 약모드가 됩니다.
(환기가 깜빡거림)
- ② 외부 벽 스위치를 사용하여 환기 동작을 ON/OFF합니다.
환기(약모드)가 ON/OFF 됩니다.



벽스위치	환기 (약모드)
ON	ON
OFF	OFF



※ 위 모드는 FHA-P180S / FHA-P130S 모델에만 적용됩니다.
※ 제품을 재운전시 환기 강모드로 전환 됩니다.

HIMPEL 난방모드의 설정방법

※ 겨울철 욕실 안을 따뜻하게 해주는 기능입니다.

리모컨은 반드시 본체를 향해 조작해 주십시오. 본체가 신호를 받으면 [삐]소리가 울리면서 작동램프 (빨강색)가 점등됩니다.

〈동작 및 정지방법〉

전원버튼을 누른다.



1 난방버튼을 누른다.

난방 강모드가 됩니다.



2 난방버튼을 누른다.

난방 약모드가 됩니다.
(누를 때마다 전환됩니다.)



3 작동시간을 설정한다.

P13참조
작동 시간 설정을 하지 않으면 제품의 보호 및 안전을 위해 30분 동작 후 자동 종료 됩니다.



※ 플라즈마 이온이 발생합니다.

머리말

특수기능

기본

이제부터

건조모드의 설정방법

※ 욕실 및 세탁물을 건조하고자 할 때 사용하는 기능입니다.

리모컨은 반듯이 본체를 향해 조작해 주십시오. 본체가 신호를 받으면 [삐] 소리가 울리면서 작동램프(빨강색)가 점등됩니다.

<동작 및 정지방법>

전원버튼을 누른다.



1 건조버튼을 누른다.

건조 강모드가 됩니다.



2 작동시간을 설정한다.

P15참조
작동 시간 설정을 하지 않으면 제품의 보호 및 안전을 위해 1시간(60분) 동작 후 자동 종료 됩니다.



※ 건조모드에선 약모드 는 없습니다.
※ 플라즈마 이온이 발생합니다.

헤어드라이모드의 설정방법

※ 목욕 후 머리를 말리고자 할 때 사용하는 기능입니다.

리모컨은 반드시 본체를 향해 조작해 주십시오. 본체가 신호를 받으면 [삐]소리가 울리면서 작동램프 (빨간색)이 점등됩니다.
(헤어드라이 냉풍시 작동램프 빨간색 OFF)

〈동작 및 정지방법〉

전원버튼을 누른다.



1 헤어드라이를 누른다.

헤어드라이 온풍/강모드가 됩니다. 10분 동작 후 자동 종료 됩니다.



2 헤어드라이를 누른다.

헤어드라이/냉풍 강모드가 됩니다. (누를때마다 전환됩니다.) 10분 동작 후 자동 종료 됩니다.



- ※ 헤어드라이모드에선 약모드 는 없습니다.
- ※ 플라즈마 이온이 발생합니다.

머리

사용방법

모든

이제부터

냉풍모드의 설정방법

※ 욕실 내 더위를 식히는 기능입니다.

리모컨은 반듯이 본체를 향해 조작해 주십시오. 본체가 신호를 받으면 [삐] 소리가 울리면서 동작 됩니다.

<동작 및 정지방법>

전원버튼을 누른다.



1 냉풍버튼을 누른다.

냉풍 강모드가 됩니다.

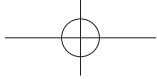


2 작동시간을 설정한다.

P13참조
작동 시간 설정을 하지 않으면 제품의 보호 및 안전을 위해 10분 동작 후 자동 종료 됩니다.



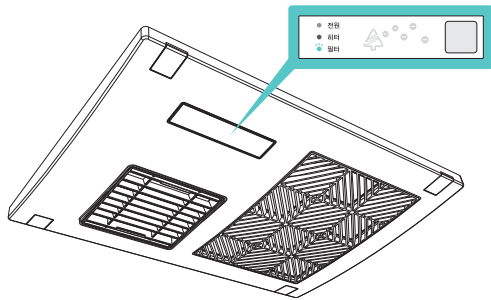
- ※ 냉풍모드에선 약모드 는 없습니다.
- ※ 플라즈마 이온이 발생합니다.



필터의 청소방법 및 해제 방법

※ 필터 청소는 3개월에 1회 정도 반드시 실시해 주십시오.
기능저하 또는 고장의 원인이 됩니다.

필터의 청소요청 신호



본체 LED판넬에 [오렌지색] LED가 깜빡입니다.

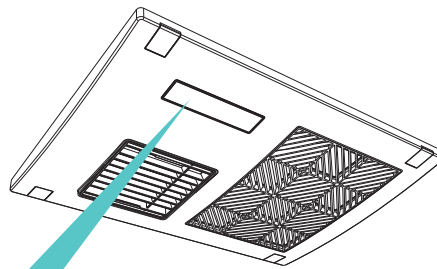
필터청소 후 신호를 해제해 주십시오.

필터의 청소요청 신호 해제 방법

LED 깜빡임을 해제하기 위해서는 필터를 청소한 후 작동정지상태에서 리모컨의 (-) 버튼 2개를 동시에 3초 이상 눌러 주십시오. 본체 판넬에 [오렌지색] LED가 꺼집니다.



- , + 동시에
3초 이상 누른다



필터표시 LED
(오렌지색)깜빡임

필터표시 LED
(오렌지색)꺼짐

머리

시원공기

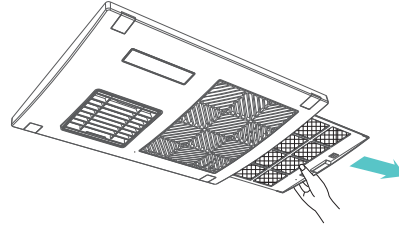
디자인

이제부터

필터 청소방법

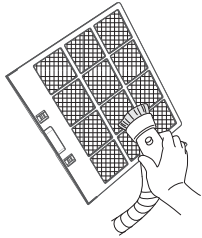
! 주의: 청소할 시에는 전원을 반드시 끄시기 바랍니다. (감전, 부상의 우려가 있습니다.)

1. 그릴에서 필터를 분리한다.



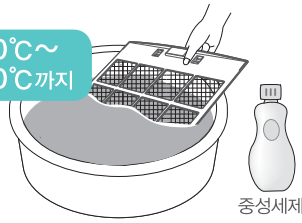
2. 필터를 세정한다.

1 먼지를 청소기로 제거해 주십시오.



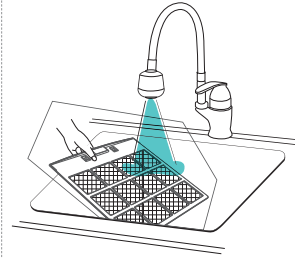
2 중성세제를 푼 미지근한 물 (30℃~40℃까지)에 담가주십시오. 스펀지 등 부드러운 것으로 오염된 부분을 제거해 주십시오.

30℃~
40℃까지



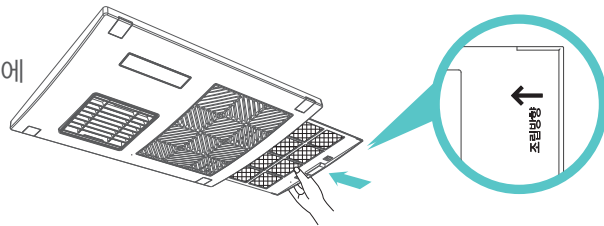
중성세제

3 물로 세정한 후 물기를 제거하고 건조시켜 주십시오.



3. 필터를 설치한다.

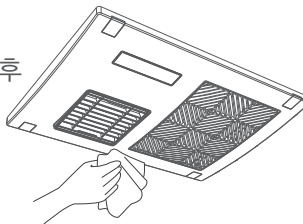
방향에 주의하여 필터를 그릴에 설치해 주십시오.



←
방향
확인

4. 그릴을 청소한다.

부드러운 천에 물을 적신 후 꼭 짜서 닦아 주십시오.



화장실용 중성세제에 물을 희석하여 부드러운 천에 적신 후 꼭 짜서 닦아 주십시오.



고장인가 생각되면?

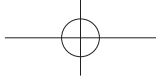
증상	원인	대책 및 대응
운전버튼을 눌러도 운전하지 않는다.	<ul style="list-style-type: none"> · 리모컨의 건전지가 소모된 것은 아닙니까? · 전원이 OFF로 되어 있는 것은 아닙니까? · 설치되어있는 벽 스위치가 OFF로 되어 있는것은 아닙니까? · 리모컨을 본체를 향해 조작하였습니까? 	<ul style="list-style-type: none"> · 건전지를 교환해 주십시오 · 전원을 ON으로 해주십시오. · 필터를 손질하고 나서 전원을 OFF/ON 후 작동해 주십시오. 이후에도 문제가 있을 시 전원을 끄고 (주)힘펠 AS센터에 연락해 주십시오.
사용 중 그릴의 필터 램프 (오렌지색) 이 깜박거린다.	<ul style="list-style-type: none"> · 필터의 청소요청 신호입니다. 	P21 필터의 청소방법 및 해제 방법 참조.
모드전환 시 제품내부에 삐걱거리는 소리가 난다.	<ul style="list-style-type: none"> · 기기내부의 구성에 따른 것입니다. ※ 고장은 아닙니다. 	-
난방 · 건조 · 헤어 드라이 작동 중에 온풍이 아니라 송풍이 나온다.	<ul style="list-style-type: none"> · 필터가 막혔거나 욕실 내의 온도가 높습니까? 히터의 예열 중 입니다. 약30초~1분 후에 정상 작동을 시작합니다. 	<ul style="list-style-type: none"> · 필터를 손질한 후나 욕실 내의 온도가 내려갔을 때는 정상 작동합니다.
난방 · 건조 · 헤어 드라이 작동 중에 냉풍모드로 전환시 온풍이 나온다.	<ul style="list-style-type: none"> · 히터의 잔류 열이 일정시간 남아있습니다. 약30초~1분 후에 정상 작동을 시작합니다. 	-
작동의 시작/모드 전환/정지 시 시간이 걸린다.	<ul style="list-style-type: none"> · 작동전환을 준비하고 있습니다. 약3초~10초 후에 정상작동을 시작합니다. 	-

리모컨

필터청소

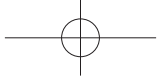
모드

이때에는



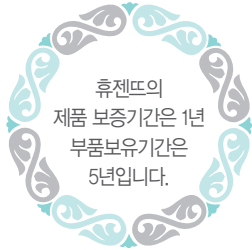
MEMO

Lined area for writing a memo, consisting of a solid top line followed by multiple horizontal dashed lines.



제품보증서

서비스에 대하여



저희 힘펠에서는 품목별 소비자 피해 보상 규정에 따라 아래와 같이 제품에 대한 보증을 실시합니다. 서비스 요청시 (주)힘펠 서비스 또는 지정된 협력사에서 서비스를 합니다. 보상여부 및 내용통보는 요구일로부터 7일 이내에, 피해보상은 통보일로부터 14일 이내에 해결하여 드립니다.

제 품 명		모 델 명	
구 입 일	년 월 일	판 매 금 액	
구입대리점			

제품 서비스

고객께서는 제품 사용 중에 고장이 발생할 경우, 설치 완료일로부터 1년 동안 무상 서비스를 받으실 수 있는 소중한 권리가 있습니다. 단, 고객의 과실 및 천재지변에 의해 고장이 발생한 경우에는 무상기간 내라도 유상 처리됨을 알려드립니다.

A/S 요금은 기술료, 부품가격, 출장료 등으로 구성되고 있습니다.

- 기술료는 진단·고장 장소의 수리 및 부품 교환·조정·수리 완료시의 점검등의 작업에 걸리는 비용입니다.
- 부품가격은 수리에 사용한 부품 및 보조 재료 값입니다.
- 출장료는 고객의 의뢰에 의하여 제품이 있는 장소에 A/S기사를 파견한 경우의 비용입니다.

무상수리

하자 보증 기간 동안은 사용자의 취급 부주의와 운전부주의로 인한 고장을 제외한 기기 및 장치 자체 결함으로 인한 경우는 무상 수리 및 교체를 합니다.

하자 보증에 해당되는 사항은 아래와 같이 분류합니다.

- 팬의 언밸런스나 기타 이상 현상으로 소음이 과다 발생한 경우
- 컨트롤 모드상의 상태와 실제 운전이 일치하지 않는 경우
- 전원이 정상적으로 공급되나 팬이 작동되지 않는 경우

유상수리

- 고객이 임의로 기기를 분해 조립하여 동작에 이상이 생긴 경우
- 잘못된 결선으로 제품이 손상된 경우
- 교환부품인 그릴커버의 교체
- 정기적인 점검 및 정비

※ 이 보증서는 한국에서만 사용되며, 다시 발행하지 않으므로 사용 설명서와 함께 잘 보관해 주세요.

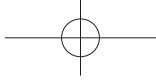
본사 경기도 화성시 안녕남로8번길 4

특판영업 TEL, 031-425-0991 FAX, 031-424-0993

시판영업 TEL, 1889-0991 FAX, 031-424-0993

HIMPEL (주)힘펠





HIMPEL
WWW.HIMPEL.CO.KR

[주]힘펠

본사/공장
경기도 화성시 안녕남로8번길 4

TEL 031-226-3355

FAX 031-226-7125

☞ 자세한 서비스 접수 및 상담문의는 고객센터
031-226-3355 를 이용해 주시기 바랍니다.